

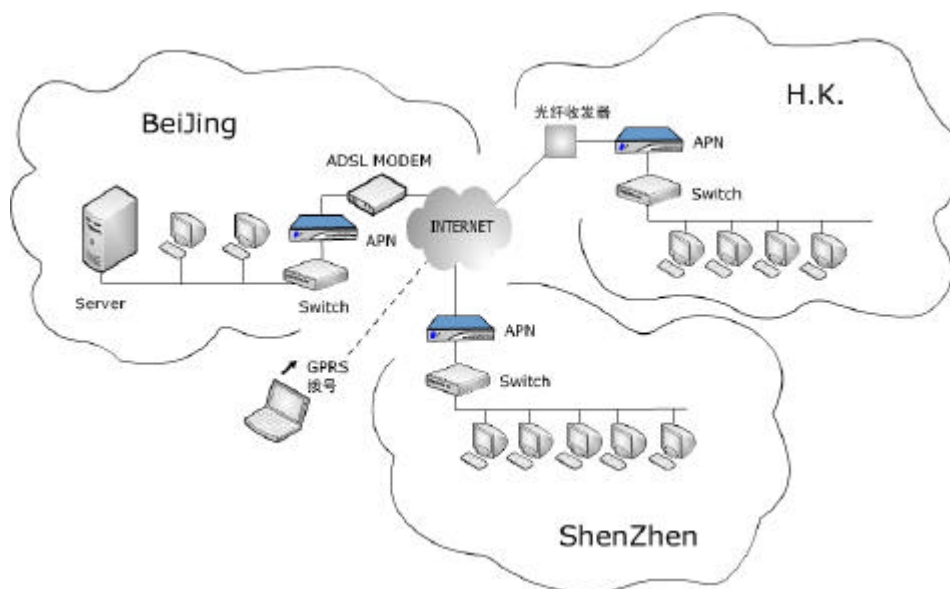
APNGW

快速安装手册

硬件安装.....	2
应用拓扑：.....	2
接口说明.....	2
配置方法 1 CONSOLE 方式.....	3
超级终端.....	3
设置 APN.....	3
配置方式 2 WEB 方式.....	4
连接.....	4
智能向导配置.....	4
电话求助.....	5
故障处理.....	6
PC 不能上网.....	6
不能使用 VPN 隧道.....	6
命令速查.....	8

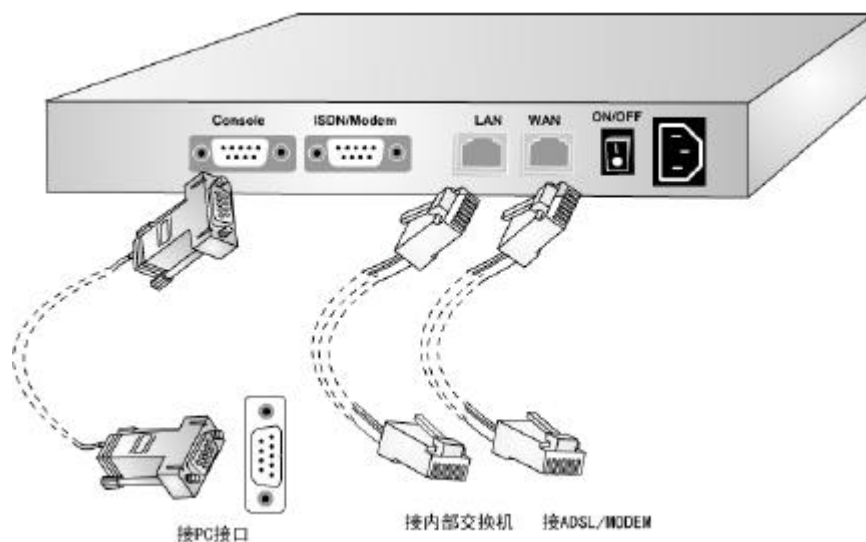
应用拓扑：

以深圳、北京、香港为例子，一个典型的由 APNGW 系列产品构建的 VPN 网络如图所示：



APN 位于 Internet 和内部网络之间。

接口说明



Console 用于在 Console 模式下配置，用随机带 console 线连接 PC 的 com 口；

WAN 连接 ADSL 的 Modem 或其他 RJ45 接口（例如小区宽带、有线电视 Modem 等）

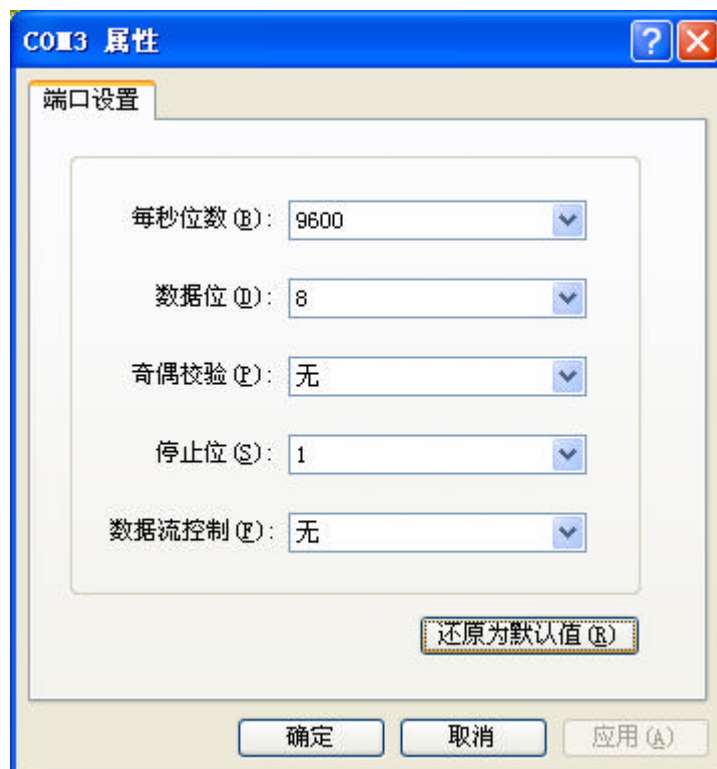
ISDN/modem（部分型号支持）连接到外置标准 Modem 接口。

LAN 连接内部交换机或者直接连接 PC。如果使用 PC 直接连接此接口，需要交叉网线。配置可任选以下方式之一，推荐使用 WEB 配置方式。

配置方法 1 CONSOLE 方式

超级终端

首先用 Console 线连接 PC 机的 COM (232) 接口和 APN 的 console 口。在 PC 上启动开始 - 附件 - 通讯 - 超级终端



设置 APN

连接后输入用户名：root 密码 gw1admin，

出现[APNGW]#提示符。运行 setup 后出现一个菜单。只需按照提示完成即可。

- 1) APN GW LICENSE：由设备提供商或服务提供商或 VDN 设备提供。
- 2) APN LAN NETWORK：设置 APN 内网地址，同时局域网 PC 必须在同一网段。
- 3) WAN LINK：设置上网方式。
- 4) SAVE RUN_CONFIG TO START_UP_CONFIG：以上 3 步设置完毕后保存配置。

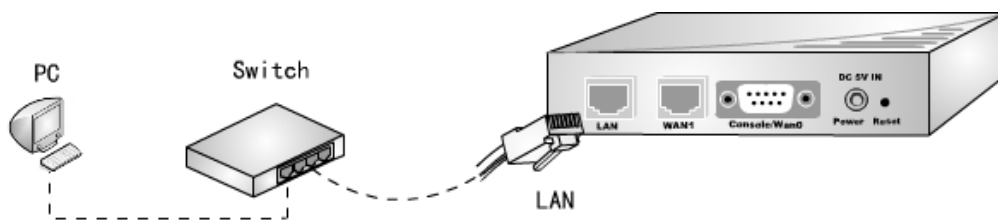
如果设置正确，局域网的 PC 在和 APN 的 LAN 一个网段内，网关指向 APN 的 LAN 地址，设置 DNS 之后，就可以正常上网。

- 相关设置 1 - 启动 DNS 服务：如果您不知道当地的 DNS 地址，可以启动 APN 作为 DNS 服务器。方法是在[APNGW]#提示符下运行 advconf。出现一个菜单，在 CONF>下运行 dns，到 DNS 配置模式下。此时依次运行 config, start, save 即可。
- 相关设置 2 - 启动 DHCP 服务：如果您不想设置每个 PC 的地址，可以启动 APN 作为 DHCP 服务器。方式是在[APNGW]#提示符下运行 advconf。出现一个菜单，在 CONF>下运行 dhcp，到 DHCP 配置模式下。此时依次运行 config, start, save 即可。

配置方式 2 WEB 方式

连接

首先按照图示的方式将一台 PC 机和 APN 设备连接起来。如果您没有交换机或 HUB，您可以使用交叉线(cross cable，随机未附送)直接连接 APN 的 LAN 口和电脑的网卡。



先设置您的电脑的 IP 地址是 192.168.32.8，子网掩码是 255.255.255.0（可以是其他地址，192.168.32.200 除外），浏览器软件推荐使用 IE5.0 或更高版本。

您可以在浏览器中输入以下内容：


`http://192.168.32.200/`

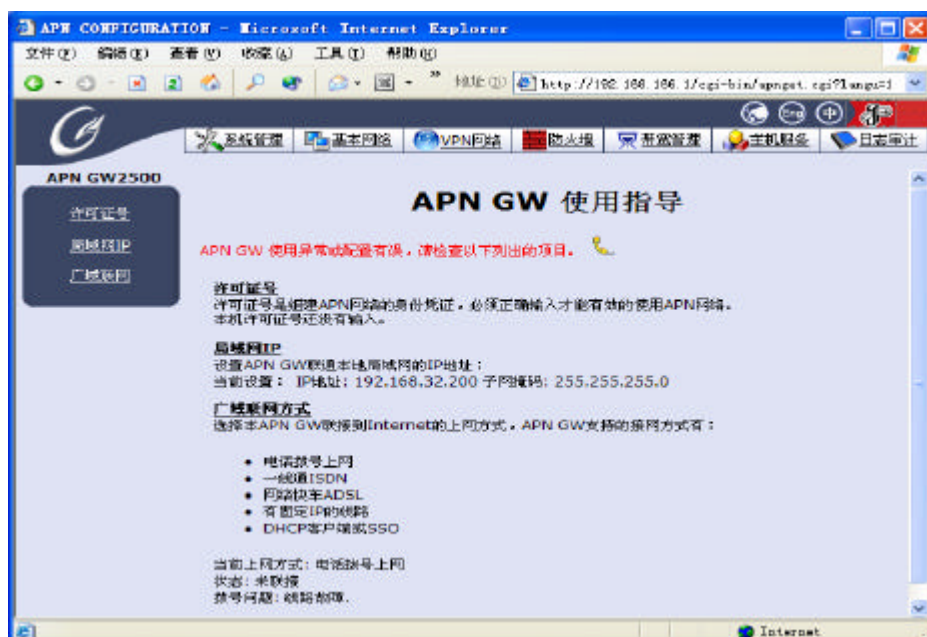
注意：配置之前，必须让您的电脑与 APN 在同一个网段。例如您可以配置您的电脑的 IP 地址为 192.168.32.100，子网掩码为 255.255.255.0。

登录使用用户名 root 密码 gw1admin

智能向导配置

智能向导的功能是：帮助使用者最快设置一个 APN 的基本参数；出现问题的时候可以显示故障原因。

启动此功能的方法是点击右上角的图标。 点击此图标开始智能向导。



点击智能向导之后，可以设置让 APNGW 运行正常必须的选项。

一个全新的设备需要工作，智能向导会提示许可证号、局域网 IP、广域网方式这三项是必须输入的。如果完成了这三项的设置，APN 就可以正常工作了。

在出现故障的时候，可以通过智能向导查询故障原因。

电话求助

如果智能向导还无法帮助用户解决问题，可以申请电话求助，点击该页面的电话图片，智能向导会自动提醒您打开 telnet 和外网访问许可，同时显示当前设备的 IP 地址，以便于维护人员可以远程登录。

PC 不能上网

首先检查 APN 设备是否已经连接到 Internet。可以通过 WEB 方式登录 APN，点智能向导，查看提示信息。如果显示 APN 使用异常，查看智能向导提示的信息。

以 ADSL 为例，如果出现无法拨号，可能提示

- 错误信息 1：

当前上网方式: 网络快车 ADSL

状态: 未联接

连接超时: 对端没有应答或是线路故障.

此信息表示 Modem 无应答。拨号没有反映。请按照以下方式检查：

1. 检查线路连接是否正常；尤其是 Modem 到 APN 之间的网线，用 Modem 自带的网线为佳。因为不同的 Modem 可能要求不同的网线；
2. 如果不能确定，使用 PC 机运行 PPPOE 软件，查看是否能拨号成功；
3. 如果 PC 也无法拨号成功，检查 ADSL Modem 的设置，需要为桥接方式；有的 Modem 已经内置了拨号程序，需要更改为桥接模式，通过 APN 拨号。

- 错误信息 2：

当前上网方式: 网络快车 ADSL

状态: 未联接

PAP 认证失败：由对端给出的错误提示：8：Password error (BBAuthServer_B52,Password)

此信息表示认证失败，请检查用户名和密码，同时注意：

1. 不同的地方提示的信息不一样，都是有电信局端设备设置的。为了确保口令的正确，可以在 PC 机里面用 PPPOE 拨号程序输入同样的用户名和口令测试；
2. 如果没有拨号软件，建议用 Windows XP 自带宽带拨号功能。

- 错误信息 3 许可证号尚未接入

许可证号是组建 APN 网络的身份凭证，必须正确输入才能有效的使用 APN 网络。如果许可证号不是“已成功接入”的状态，请检查许可证号是否输入错误。错误的号码可能导致无法启动 NAT 代理上网功能。

不能使用 VPN 隧道

如果 PC 能够被代理上网，但是无法访问远程的其他 VPN，请按照一下方法检查：

1. 在 WEB 界面里面，查看“虚拟专网” - “隧道信息”，看是否能看到对方隧道；
2. 在线节点中隧道的状态有“up”“hold”两种情况，只有 up 的隧道才是激活的；hold 表示隧道已经断开，可能由网络中断或者对方已经下线；
3. 如果没有发现对端隧道，请确定对方是否已经开机；
4. 如果双方都能上网，请检查许可证号是否在同一个 vdomain 里面，双方是否已经成功接入；同时检查共享密码设置是否一致；
5. 检查双方的内网网段是否冲突；
6. 如果以上设置都正确，请检查两个 APN 设备之间的公网之间是否存在网络不通的情况，只有两

点网络互通才能建立 VPN，否则无法建立；

- 7 . 如果隧道显示 up 成功，PC 无法访问，请检查 PC 的网关是否已经指向 APN 的内网地址；
- 8 . 以上都无法解决，请联系经销商或厂商获得技术支持。

- ipsec eroute
此命令用于查看当前已经建立的 VPN 隧道。会显示对方隧道信息，公网 IP 和内网网段；
用法：在[APNGW]#提示符下输入。
适用环境：console 模式和 telnet 模式。
- ifconfig
此命令会显示当前的网络接口，类似于 windows 的 ipconfig。
用法：在[APNGW]#提示符下输入。
适用环境：console 模式和 telnet 模式。
- advconf apngw restart
高级配置里面的一个命令，用于在隧道不能自动恢复的情况下强行重新建立隧道。
用法：在[APNGW]#提示符下输入。
适用环境：console 模式和 telnet 模式。
- apnping
此命令用于 ping 测试 VPN 隧道对端 IP 地址。APN GW 中有两个 ping 检测命令，普通的检查直接使用 ping 命令，对 VPN 隧道内使用 apnping 命令。
用法：apnping [对方隧道内 IP]
适用环境：console 模式和 telnet 模式。
- 打开防火墙许可
可在 WEB 界面选择防火墙 广域管理，勾选“允许从广域网访问本机”，提交即可。
也可在命令模式下运行 advconf admin open 可以临时打开许可。
- 查看设备地址
如果需要寻求帮助，可能需要提供您的 IP 地址。在 WEB 里面里面选择“网络接口”，其中页面显示的广域网下面会提示当前的 IP 地址。
如果使用智能向导，可以点电话图片出现当前设备的 IP 地址。